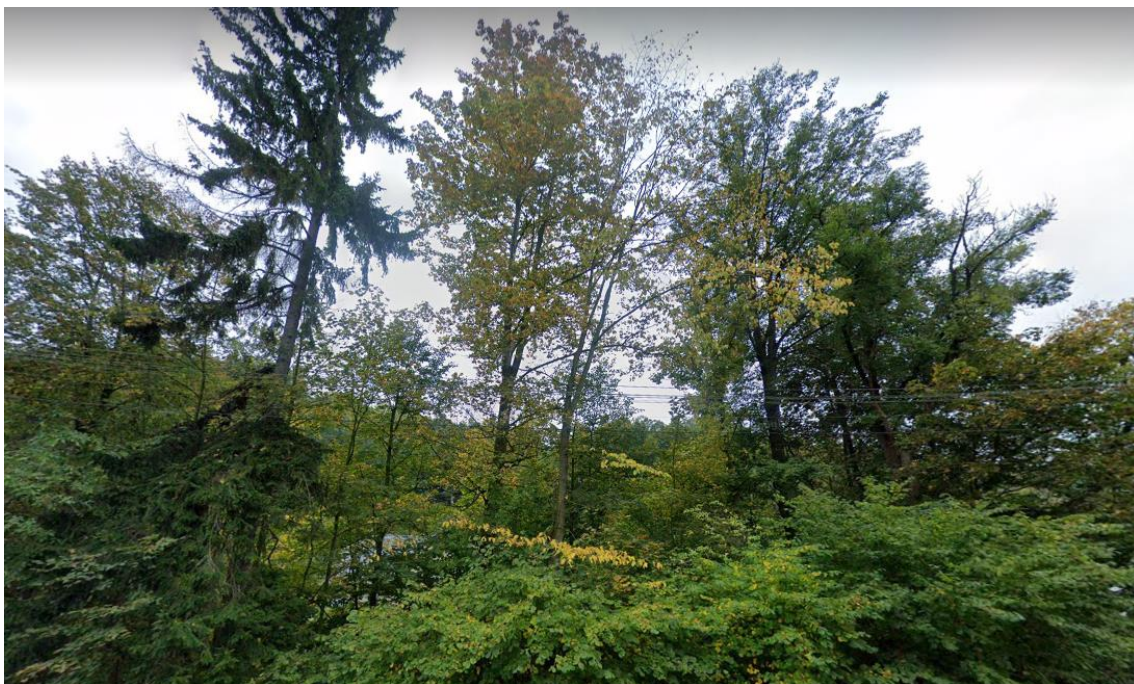


Průvodní a technická zpráva k akci:

„Probírka dřevin u VVT Merta v k.ú. Petrov nad Desnou“



Provozní úsek závodu Horní Morava:

Vypracovala: Ing. Renáta Najdková

Datum: srpen 2022

www.pmo.cz



ÚDAJE O AKCI

Název akce: „**Probírka dřevin u VVT Merta v k.ú. Petrov nad Desnou**“
Katastrální území: Petrov nad Desnou
Kraj: Olomoucký
ORP: Šumperk
Vodní tok (IDVT): VVT Merta (IDVT10100445)
Správce toku: Povodí Moravy, s.p., závod Horní Morava, provoz Šumperk

ÚDAJE O ZADAVATELI

Název: Povodí Moravy, s.p.,
Sídlo: Dřevařská 932/11, 602 00 Brno
IČO: 708 900 13
Projektant - Ekolog: Ing. Renáta Najdková

POŽADOVANÉ PRÁCE

Jedná se o rizikové kácení v blízkosti rodinných domů, v blízkosti silniční a železniční komunikace a el. vedení, včetně likvidace těžebního odpadu. Pokáceno bude 452 ks dřevin o výčetním průměru 12 – 80 cm ve výšce 1,3m a odstraněno nebo zmlazeno bude cca 3560m² náletů a křovin (vrba, olše, střemcha, líska). U 5ks dřevin, které jsou z biologického hlediska významné (tj. suché, prohnílé) bude proveden stabilizační ořez na torzo (max. výška do 4m) a budou ponechány k samovolnému rozpadu. Na vzrostlejší dřeviny, rostoucí v horní třetině svahu obou břehů, byl vypracován Ing. Bc. Jiří Poulíkem znalecký posudek, na základě kterého bude u 14ks dřevin proveden odborný ořez. Odstraněny budou dřeviny vyrůstající z břehů vodního toku a dřeviny suché a zdravotně nevyhovující, které hrozí vyvrácením do toku, dřeviny již napadané v korytě toku a dřeviny rostoucí přímo v korytě toku. Zhotovitel odkoupí od Povodí Moravy, s.p. vytěžené dřevo a zajistí jeho odvoz. Cena za dřevní hmotu bude zhotovitelem navržena nezávisle na ceně za práci. Při fakturaci budou pohledávky Zhotovitele a Zadavatele vypořádány vzájemným zápočtem.

ÚČEL AKCE

Probírka je plánovaná především ze zdravotních, pěstebních důvodů a z důvodu zajištění provozní a vodohospodářské bezpečnosti, ochrany zdraví a přilehlého majetku. Údržba spočívá především ve zprůtočnění koryta vodního toku a v probírce dřevin. Odstraněny budou podemleté dřeviny vyrůstající z břehů vodního toku, dřeviny suché a zdravotně nevyhovující, které hrozí vyvrácením do toku, dřeviny již napadané v korytě toku, dále dřeviny rostoucí od paty břehu cca do úrovně 2/3 příkrého svahu koryta toku a dřeviny rostoucí přímo v korytě toku. Dřeviny snižují průtočnou kapacitu toku (zužují koryto) a tvoří překážku plynulému odtoku vody.

POPIS LOKALITY A CHARAKTERISTIKA POZEMKŮ

Akce bude provedena na pozemcích parc. č. 1466/1, 1466/10 a 1467/1 v k. ú. Petrov nad Desnou, se kterými má právo hospodařit Povodí Moravy, s. p., v celkové délce 4100 m, v ř.km 0,0 – 4.1. Práce budou prováděny na březích a v korytě vodního toku se ztíženým přístupem pro mechanizaci. Terén je svažité s množstvím nerovností. Pozemky pod korytem a část pozemků přiléhajících k vodnímu toku jsou v majetku České republiky s právem hospodaření určeným pro Povodí Moravy, s.p. Přístup ke korytu je možný po veřejné komunikaci a pozemcích v majetku České republiky s právem hospodaření určeným pro Povodí Moravy, s.p. a pozemcích soukromých vlastníků.

VSTUPY NA POZEMKY CIZÍCH VLASTNÍKŮ

Vlastní těžba dřeva bude probíhat na pozemcích ve vlastnictví Povodí Moravy, s.p. případně na pozemcích soukromých vlastníků. Pokud při pracích dojde ke vstupům na pozemky cizích vlastníků, je nutné dbát na maximální bezpečnost při práci a šetrné využití pozemků. Po ukončení práce na daném pozemku je zhotovitel povinen bezodkladně uvést tento pozemek do původního stavu. Jakékoliv nevratné škody na těchto pozemcích je zhotovitel povinen majiteli kompenzovat v plné výši.

DOPRAVNÍ ŘEŠENÍ

Pokud bude provádění prací vyžadovat dopravní značení, zhotovitel si jej zajistí na vlastní náklady a zodpovědnost, včetně jeho projednání s orgány státní správy a policie ČR, stejně jako případnou opravu a očištění komunikací rozbitých či znečištěných v souvislosti s prováděním údržby.

ÚDAJE O OCHRANĚ ÚZEMÍ PODLE JINÝCH PRÁVNÍCH PŘEDPISŮ

Práce budou prováděny na obou březích a v korytě toku VVT Merta, jež je významným krajinným prvkem ze zákona. Během akce musí být dodrženy požadavky vyjádření dotčených orgánů ochrany přírody viz příloha č.2. V korytě toku je znám výskyt ZCHD živočichů (vranka obecná, vranka pruhoploutvá) – **do toku nesmí vjíždět žádná mechanizace!**

ČASOVÝ HARMONOGRAM PRACÍ

Termín zahájení provádění díla: **5. 1. 2023**

Termín dokončení díla a jeho předání objednateli: **15. 3. 2023**

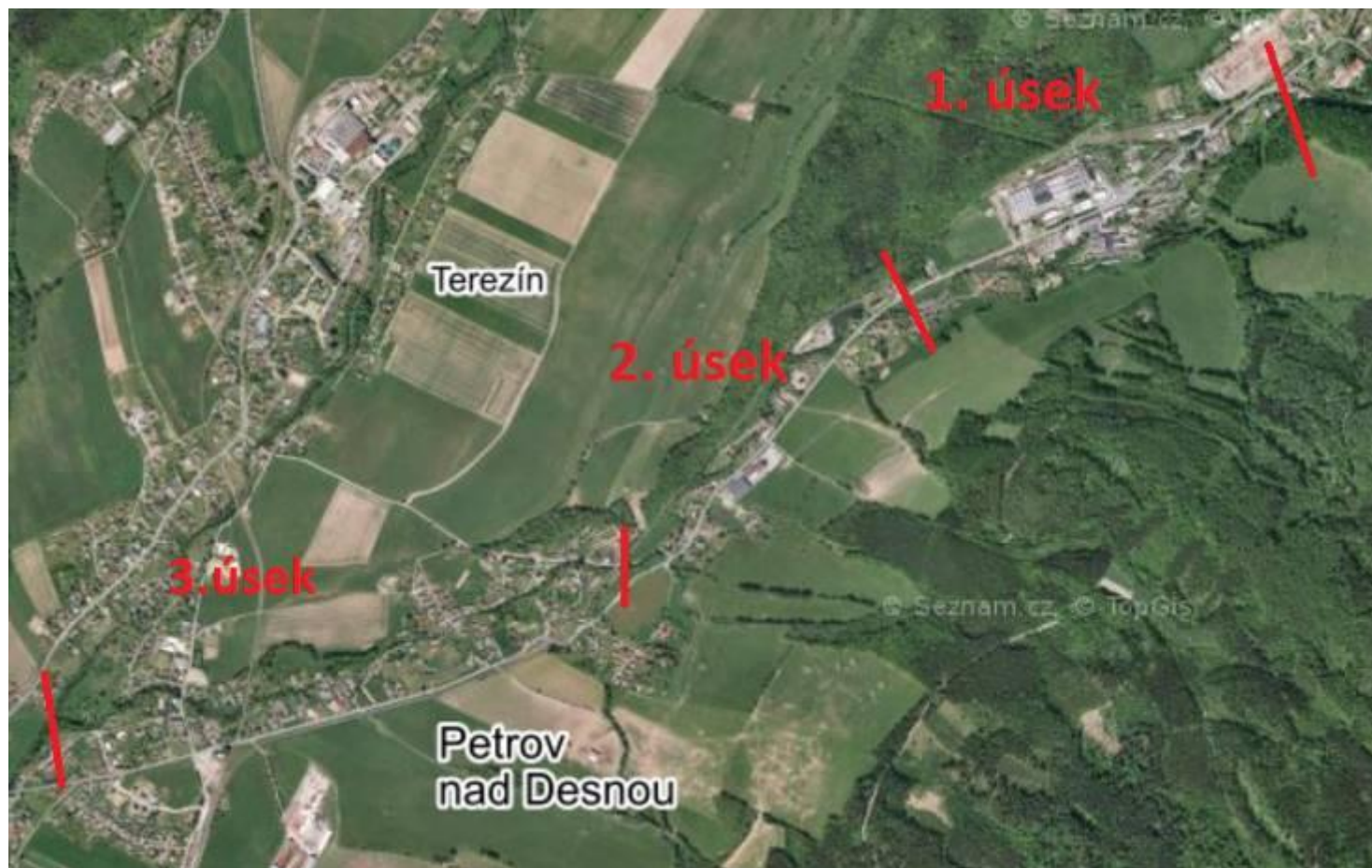
Zhotovitel je povinen provést kácení břehového porostu a průběžně bez zbytečného prodlení odvázet a odstraňovat dřevní hmotu tak, aby veškeré práce byly řádně započaty ihned po převzetí pracoviště a byly předány objednateli včetně vyklizeného a čistého pracoviště nejpozději **do 15. března 2023.**

Na práci bude dohlížet biologický dozor.

MAPOVÉ PODKLADY

Pozn. pro lepší přehled byla lokalita rozdělena do 3 úseků.





VYZNAČENÍ POROSTŮ V TERÉNU A SPECIFIKACE DŘEVIN

Odstraněny nebo ořezané budou dřeviny označené oranžovou reflexní barvou.

- pokáceno bude **452 ks dřevin** o výčetním průměru 12 – 80 cm ve výšce 1,3m a odstraněno nebo zmlazeno bude **cca 3560m² náletů a křovin** (vrba, olše, střemcha, líska).
- **u 5ks dřevin**, které jsou z biologického hlediska významné (tj. suché, prohnílé) bude proveden stabilizační **ořez na torzo** (max. výška do 4m) a budou ponechány k samovolnému rozpadu.
- na vzrostlejší dřeviny (označené číslicí), rostoucí v horní třetině svahu obou břehů, byl vypracován Ing. Bc. Jiří Poulíkem znalecký posudek, na základě kterého bude **u 14ks dřevin proveden odborný ořez** viz příloha č. 2.
- dřeviny byly v terénu vyznačeny číslicemi a tečkou oranžové reflexní barvy.

Těžební odpad bude zlikvidován štěpkováním nebo odvozem na místo dalšího zpracování. V případě štěpkování může být štěpka odvážena průběžně nebo uložena do menších hromádek na břehu.

Specifikace dřevin:

	dřevina	1. úsek	2. úsek	3. úsek	počet	celkem
PRAVÝ BŘEH	Ø 12-30 cm	32	121	94	247	272
	Ø 31-50 cm	11	2	10	23	
	Ø 51-70 cm	1	0	1	2	
	Ø 71-80 cm	1	0	0	1	
	keře cca [m ²]	667	600	400	1667	1667m ²

	dřevina	1. úsek	2. úsek	3. úsek	počet	celkem
LEVÝ BŘEH	Ø 12-30 cm	31	40	79	150	179
	Ø 31-50 cm	7	5	14	26	
	Ø 51-70cm	0	0	3	3	
	Ø 71-80 cm	0	0	0	0	
	keře cca [m ²]	600	733	560	1893	1893m ²

Dřeviny v průtočném korytě jsou označeny i šipkami →←

dřevina	výčetní průměr (cm)												celkem
	12	15	20	25	30	35	40	45	50	55	60	80	
	výčetní obvod (cm)												
	38	47	63	79	94	110	126	141	157	173	188	251	
VRBA		3											3
OLŠE		4		5	1								10
JASAN			3		2	1	2	1					9
JAVOR	2	1	2	1		2	1	1				1	11
LÍPA						1	2				1		4
BUK			1										1
SMRK				1									1
JILM	3												3
TŘEŠEŇ		1	2										3
POČET CELKEM	5	9	13	3	2	4	5	2	0	0	1	1	45
KEŘE, NÁLETY	LÍSKA,VRBA,JAVOR,JASAN,OLŠE - převážně se jedná o drobné nálety , keře a trsy do Ø 15cm o cca 10 výhonech a více, 1 trs = cca 20m ² v 2/3 průtočného koryta toku.												667

dřevina	výčetní průměr (cm)												celkem
	12	15	20	25	30	35	40	45	50	55	60	80	
	výčetní obvod (cm)												
	38	47	63	79	94	110	126	141	157	173	188	251	
VRBA	4	4	5	3	3								19
OLŠE		2											2
JASAN	1		1			2			1				5
JAVOR	1	1	3		2	1							8
LÍPA					1	1		1	1				4
JILM			1										1
POČET CELKEM	6	7	9	3	6	4	0	1	2	0	0	0	38
KEŘE, NÁLETY	LÍSKA,VRBA,JAVOR,JASAN,OLŠE - převážně se jedná o drobné nálety , keře a trsy do Ø 15cm o cca 10 výhonech a více, 1 trs = cca 20m² v 2/3 průtočného koryta toku.												600

dřevina	výčetní průměr (cm)												celkem
	12	15	20	25	30	35	40	45	50	55	60	80	
	výčetní obvod (cm)												
	38	47	63	79	94	110	126	141	157	173	188	251	
VRBA	9	8	5	6	1		1						30
OLŠE	23	22	14	8	1								68
JASAN	3			5									8
JAVOR		2	2										4
SMRK	1	1											2
JILM	7	1			1				1				10
STŘEMCHA		1											1
POČET CELKEM	43	35	21	19	3	0	1	0	1	0	0	0	123
KEŘE, NÁLETY	LÍSKA,VRBA,JAVOR,JASAN,OLŠE - převážně se jedná o drobné nálety, keře a trsy do Ø 15cm o cca 10 výhonech a více, 1 trs = cca 20m² v 2/3 průtočného korvta toku.												600

2. úsek levý břeh v ř. km 1,7 – 2,7

dřevina	výčetní průměr (cm)												celkem
	12	15	20	25	30	35	40	45	50	55	60	80	
	výčetní obvod (cm)												
	38	47	63	79	94	110	126	141	157	173	188	251	
OLŠE	7	1	7	2	1		1						19
JASAN	1		2			1							4
JAVOR	1			1									2
SMRK	2				2	1	1						6
LÍPA	3	1		2	1		1						8
JILM	1	1	4										6
POČET CELKEM	15	3	13	5	4	2	3	0	0	0	0	0	45
KEŘE	LÍSKA,VRBA,JAVOR,JASAN,OLŠE - převážně se jedná o drobné nálety, keře a trsy do Ø 15cm o cca 10 výhonech a více, 1 trs = cca 20m ² v 2/3 průtočného koryta toku.												733

3. úsek pravý břeh v ř. km 0,0 – 1,7

dřevina	výčetní průměr (cm)												celkem
	12	15	20	25	30	35	40	45	50	55	60	80	
	výčetní obvod (cm)												
	38	47	63	79	94	110	126	141	157	173	188	251	
VRBA	8	8	3	1					1				21
OLŠE	8	8	8	5	2	1							32
JASAN	4	4	1								1		10
JAVOR	1	1	2										4
LÍPA	9	7	5	3	1	3	4						32
JILM					2				1				3
OŘEŠÁK	2	1											3
POČET CELKEM	32	29	19	9	5	4	4	0	2	0	1	0	105
KEŘE, NÁLETY	LÍSKA,VRBA,JAVOR,JASAN,OLŠE - převážně se jedná o drobné nálety, keře a trsy do Ø 15cm o cca 10 výhonech a více, 1 trs = cca 20m ² v 2/3 průtočného koryta toku.												400

3. úsek levý břeh v ř. km 0,0 – 1,7

dřevina	výčetní průměr (cm)												celkem
	12	15	20	25	30	35	40	45	50	55	60	80	
	výčetní obvod (cm)												
	38	47	63	79	94	110	126	141	157	173	188	251	
VRBA		1	3	1		1	2						8
OLŠE	4	4	5	2	1						1		17
JASAN		2	3	2			3	2					12
JAVOR	16	10	7	3	3			2					41
LÍPA			2	2									4
JILM	2			3					1				6
SMRK	2				1	1	2				1		7
THUJE											1		1
POČET CELKEM	24	17	20	13	5	2	7	4	1	0	3	0	96
KEŘE, NÁLETY	LÍSKA,VRBA,JAVOR,JASAN,OLŠE - převážně se jedná o drobné nálety, keře a trsy do Ø 15cm o cca 10 výhonech a více, 1 trs = cca 20m² v 2/3 průtočného koryta toku.												560

Pozn. znalecký posudek má jiné číslování než jsou čísla na stromech.

D 1,3 m:	12	15	20	25	30	35	40	45	50	55	60	65	70	75	80	85	90	celkem
Výpočet porostní zásoby																		
VRBA																		
výška (m)	6	7	8	9	10	11	12	13	14	15	16	17	18	19	20	21	22	
Q 1 ks (m3)	0,03	0,05	0,11	0,17	0,28	0,42	0,61	0,83	1,11	1,45	1,73	1,96	2,22	2,49	2,76	3,03	3,3	
počet (ks)	21	24	16	11	4	1	3		1									81
Q celkový (m3)	0,63	1,2	1,76	1,87	1,12	0,42	1,83		1,11									9,94
OLŠE																		
výška (m)	6	7	8	10	12	14	16	18	20	21	22	23	24	25	26	27	28	
Q 1 ks (m3)	0,02	0,06	0,11	0,2	0,36	0,57	0,85	1,2	1,63	2,07	2,57	3,15	3,8	4,34	4,92	5,49	6,07	
počet (ks)	42	41	39	18	5	1	1				1							148
Q celkový (m3)	0,84	2,46	4,29	3,6	1,8	0,57	0,85				2,57							16,98
JASAN																		
výška (m)	5	6	7	8	10	12	14	16	18	19	20	21	22	x	x	x	x	
Q 1 ks (m3)	0,03	0,04	0,09	0,17	0,29	0,43	0,7	1,03	1,42	1,82	2,29	2,83	3,42					
počet (ks)	9	6	10	7	2	4	5	3	1		1							48
Q celkový (m3)	0,27	0,24	0,9	1,19	0,58	1,72	3,5	3,09	1,42		2,29							15,2
JAVOR																		
výška (m)	7	9	11	12	14	15	16	17	18	20	21	22	23	25	26	27	29	
Q 1 ks (m3)	0,04	0,07	0,16	0,27	0,46	0,68	0,96	1,3	1,72	2,33	2,94	3,64	4,45	3,95	4,31	4,67	5,02	
počet (ks)	21	15	16	5	5	3	1	3							1			70
Q celkový (m3)	0,84	1,05	2,56	1,35	2,3	2,04	0,96	3,9							4,31			19,31
LÍPA																		
výška (m)	7	9	11	12	14	15	16	17	18	20	21	22	23	25	26	27	28	
Q 1 ks (m3)	0,04	0,07	0,16	0,27	0,46	0,68	0,96	1,3	1,72	2,33	2,94	3,64	4,45	5,1	5,89	6,66	7,41	
počet (ks)	12	8	7	7	3	5	7	1	1		1							52
Q celkový (m3)	0,48	0,56	1,12	1,89	1,38	3,4	6,72	1,3	1,72		2,94							21,51
OŘEŠÁK																		
výška (m)	5	6	7	8	10	12	14	16	18	19	20	21	22	x	x	x	x	
Q 1 ks (m3)	0,03	0,04	0,09	0,17	0,29	0,43	0,7	1,03	1,42	1,82	2,29	2,83	3,42					
počet (ks)	2	1																3
Q celkový (m3)	0,06	0,04																0,1
OVOCNÉ DŘEVINY (švestka, třešeň, jabloň...)																		
výška (m)	3	4	5	6	7	8	9	10	11	12	13	14	15	16	17	x	x	
Q 1 ks (m3)	0,03	0,05	0,11	0,17	0,28	0,42	0,61	0,83	1,11	1,45	1,73	1,96	2,22					
počet (ks)		1	2															3
Q celkový (m3)		0,05	0,22															0,27
SMRK																		
výška (m)	6	7	8	10	12	14	16	18	20	21	22	23	24	25	26	27	28	
Q 1 ks (m3)	0,02	0,04	0,07	0,1	0,21	0,66	0,92	1,31	1,67	2,05	2,48	3,01	3,58	4,19	4,65	5,31	5,83	
počet (ks)	5	1		1	3	2	3				1							16
Q celkový (m3)	0,1	0,04		0,1	0,63	1,32	2,76				2,48							7,43
BUK																		
výška (m)	7	9	11	12	14	15	16	17	18	20	21	22	23	25	26	27	28	
Q 1 ks (m3)	0,04	0,07	0,16	0,27	0,46	0,68	0,96	1,3	1,72	2,33	2,94	3,64	4,45	5,6	6,66	7,84	9,13	
počet (ks)			1															1
Q celkový (m3)			0,16															0,16
JILM																		
výška (m)	5	6	7	8	10	12	14	16	18	19	20	21	22	23	24	25	26	
Q 1 ks (m3)	0,03	0,05	0,11	0,2	0,34	0,54	0,81	1,16	1,6	2,06	2,6	3,21	3,91	4,69	5,58	6,56	7,67	
počet (ks)	13	2	5	3	3				3									29
Q celkový (m3)	0,39	0,1	0,55	0,6	1,02				4,8									7,46
ÚHRNEM (ks)	125	99	96,0	52,0	25,0	16,0	20,0	7,0	6,0		4,0				1,0			451,0
ÚHRNEM (m3)	3,6	5,7	11,6	10,6	8,8	9,5	16,6	8,3	9,1		10,3				4,3			98,4

ZPŮSOB PROVÁDĚNÍ PRACÍ

- Práce budou prováděny pomocí motorových pil, speciálního nebo univerzálního lesního traktoru, za použití ručního dřevorubeckého nářadí, případně jiných pomůcek a zařízení (lanová dopravní zařízení, stromolezecké vybavení, plovoucí zařízení, atd.). Ořez, kácení, soustřeďování a odvoz dříví bude provedeno na náklady dodavatele.
- Při provádění ořezu dřevin, se zhotovitel zavazuje dodržovat Standardy péče o přírodu a krajinu, zejména Arboristický standard Řez stromů SPPK A02 002:2015. Nedodržení tohoto standardu bude posuzováno jako hrubé porušení této smlouvy se všemi důsledky z toho vyplývajícími.
- Kácením, soustřeďováním nesmí dojít k poškození objektů a zařízení jiných vlastníků, správců a uživatelů. Zhotovitel je povinen úzce spolupracovat se správcí sítí při operativním vypínání vedení a s vlastníky a uživateli pobřežních pozemků při operativním řešení vstupů na tyto pozemky.
- Pokud zhotovitel způsobí Povodí Moravy, s.p. či jinému vlastníkovu škodu, je povinen toto neprodleně ohlásit příslušnému pracovníkovi Povodí Moravy, s.p.
- Soustřeďování dříví musí být prováděno v polozávěsu, nikoli jen prostým vlečením. V případě, že by svazek dříví nebo i jednotlivý kus mohl poškodit dřeviny, břehy nebo majetek cizích subjektů, musí být soustřeďování provedeno po jednotlivých kusech nebo s přepínáním úvazku.
- Klest a těžební odpad musí být odstraňován **současně a průběžně** s kácením porostu. Technologický postup se musí přizpůsobit tak, aby nedocházelo k přejíždění klestu traktorem, jeho rozbití na malé kousky a zaježdění do půdy.
- Dřevní hmota musí být vytažena z koryta toku nejpozději ke konci pracovní směny, při které se do koryta dostala,
- Pařezy musí být seříznuty co nejnižší, rovnoběžně se sklonem břehu.
- Odvoz odpadu vzniklého při realizaci prací, zajištění jeho dočasného nebo trvalého uložení, resp. převzetí těchto odpadů do vlastnictví osoby oprávněné k jejich převzetí podle zákona č. 541/2020 Sb., o odpadech, ve znění pozdějších předpisů, není-li touto osobou přímo zhotovitel.
- Zhotovitel musí vést pracovní deník, ve kterém zaznamená všechny údaje důležité z hlediska technologie, bezpečnosti práce, pracovních podmínek, kontrol, atd.
- V průběhu práce musí být respektovány pokyny pracovníků Povodí Moravy, s.p. a na závěr musí být pracoviště předáno ve stavu jako před zahájením těžby.
- U vzniklé dřevní štěpky, je zhotovitel povinen po ukončení prací objednateli sdělit její celkové získané množství v m³.
- **Kácení a úklid musí být proveden do 15. 3. 2023.**

OCHRANA DŘEVIN A OŠETŘENÍ POROSTŮ

Kácením a soustřeďováním určených dřevin nesmí být poškozeny ostatní dřeviny břehového porostu. Pokud by k poškození výjimečně došlo, budou asanovány (dotvarovány a konzervace ran) nebo po dohodě s dozorem investora zcela odstraněny.

BEZPEČNOST A OCHRANA ZDRAVÍ PŘI PRÁCI

Při těžbě, soustřeďování, druhotování musí být důsledně dodržováno nařízení vlády č. 28/2002 Sb., kterým se stanoví způsob organizace práce a pracovních postupů, které je zaměstnavatel povinen zajistit při práci v lese a na pracovištích obdobného charakteru. Zejména je nutné dbát na zabezpečení bezpečnosti uživatelů přilehlých pozemků, staveb, komunikací, veřejných prostranství a sítí. Za bezpečnost při práci je zodpovědný zhotovitel a přebírá na sebe veškerá rizika, zejména pak odpovědnost za škodu na zdraví a majetku svém, Povodí Moravy, s.p. a třetích osob.

ŘEŠENÍ VEGETACE A SOUVISEJÍCÍCH TERÉNNÍCH ÚPRAV

Po skončení prací bude okolí akce uvedeno do původního stavu. Břehy a zemní pláň poškozené mechanizací budou po skončení prací srovnány a zatravněny vhodnou travní směsí.

PŘÍLOHY

Rozhodnutí městského úřadu Šumperk č.j. MUSP 90856/2022

Znalecký posudek č. 062/06/2022

Šumperk

Městský úřad Šumperk
nám. Míru 1, 787 01 Šumperk

Pracoviště: Jesenická 31
Odbor: životního prostředí
Oddělení: přírody, lesů a zemědělství
Tel.: (+420) 583 388 111
Fax.: (+420) 583 213 587



Váš dopis č.: PM-32972/2022/2219
Ze dne: 13.7.2022
Naše č.: MUSP 90856/2022
Naše sp. zn.: 77461/2022 ŽPR/LEST R-24

Adresáti :
Dle rozdělovníku

Vyřizuje: RNDr. Lenka Stojarová
Tel.: (+420) 583 388 375
E-mail: lenka.stojarova@sumperk.cz
Datum: 17.8.2022

Věc : **rozhodnutí** orgánu ochrany přírody, odboru životního prostředí, MěÚ Šumperk
dle § 4, odst. 2 zákona č. 114/1992 Sb.

Týká se : *zásahu do významného krajinného prvku (VKP) – vodního toku Merta v souvislosti se záměrem provádění akce v k.ú. Petrov nad Desnou „Údržba břehového porostu (BP) vodního toku Merta ř.km 0,000-4,100“.*

ROZHODNUTÍ

Městský úřad Šumperk, odbor životního prostředí, orgán ochrany přírody příslušný podle §§ 75 a 77, odst.1, písm. a) zákona číslo 114/1992 Sb., o ochraně přírody a krajiny, v platném znění, podle zákona č. 128/2000 Sb., o obcích, v platném znění a podle zákona č. 314/2002 Sb., o stanovení obcí s pověřeným obecním úřadem a stanovení obcí s rozšířenou působností, v platném znění a v souladu se zákonem č. 500/2004 Sb., správní řád, v platném znění a zákonem č. 114/1992 Sb., v platném znění po posouzení všech dostupných informací a podkladů

pro subjekt : Povodí Moravy, s.p. Brno, Dřevařská 932/11, 602 00 Brno
závod Horní Morava, U Dětského domova 263, 772 11 Olomouc
(IČO 70890013) – dále jen „žadatel“

ve věci žádosti : vydání závazného stanoviska k zásahu do VKP, včetně stanovení podmínek pro výkon činnosti

vydává
souhlasné závazné stanovisko

podle ustanovení §4, odst.2 zákona číslo 114/1992 Sb., o ochraně přírody a krajiny, v platném znění **k zásahu do VKP v k.ú. Petrov nad Desnou** v souvislosti s akcí „**Údržba BP vodního toku Merta v ř.km 0,000-4,100**“ (intravilán obce, záplavové území).

Dotčené pozemky :

k.ú. Petrov nad Desnou : p.č. 1466/1, 1466/10 a 1467/1 (pozemky koryta vodního toku). Vlastníkem těchto pozemků je ČR a právo hospodaření s majetkem státu má Povodí Moravy, s.p. Brno.

Souhlasné stanovisko k zásahu do VKP se vydává v souvislosti se záměrem provedení údržby BP – probírky, a to z důvodů především zdravotních, pěstebních, dále z důvodu zajištění provozní bezpečnosti na toku (zajištění průtočnosti koryta) a z důvodu ochrany osob a přilehlých nemovitostí.

Budou káceny dřeviny rostoucí mimo les – celkem **452ks stromů a 5340m² keřů a náletů** (zapojené porosty dřevin), a to na p.č. 1466/1 – 281ks stromů, na p.č. 1466/10 – 130ks stromů a na p.č. 1467/1 – 41ks stromů. Odstraňovány budou přitom pouze dřeviny se zdravotními defekty, dřeviny suché a podemleté, dřeviny nestabilní, dále dřeviny vyrůstající přímo z koryta toku, nebezpečně nahnuté nad tok a vyvrácené do toku.

Na žádném místě nepůjde o souvislé či plošné kácení a předložená údržba je zaměřena i na zachování zapojenosti BP podél toku. Proto žadatel nechal zpracovat rovněž znalecký posudek (č. 062/06/2022, zpracovatel Ing. Bc. Jiří Pouлік, Brno), který hodnotil 51ks vytypovaných významnějších stromů a z nich minim. u 12ks je navrženo a bude v rámci údržby BP realizováno odborné **dendrologické ošetření**.

V rámci akce je rovněž počítáno i s **výsadbou** (doplněním zeleně do VKP), a to v počtu cca 20ks nových stromů (na p.č. 1466/1 – 10ks, na p.č. 1466/10 – 5ks a na p.č. 1467/1 – 5ks). Použity budou autochtonní druhy dřevin (dub, javor, jilm olše, lípa). V dotčeném prostoru se rovněž počítá i s využitím přirozené **pařezové výmladnosti dřevin**.

Do vlastního koryta toku nebude při provádění předložených údržbových prací zasahováno. Rovněž nedojde k zásahu do remízku, kde byl v r. 2021 zjištěn výskyt bledule jarní.

Cílem uvedeného zásahu je tak splnit zákonnou povinnost správce toku udržovat v dobrém zdravotním stavu a funkčnosti břehový porost toku jako celek, avšak za současného respektování zájmů a podmínek ochrany přírody a krajiny. Předložená údržba BP přitom **navazuje na předchozí etapu prací v uvedeném úseku toku Merty** projednávanou žadatelem se správním orgánem v průběhu r. 2021, včetně následně vydaného rozhodnutí dne 13.9.2021 pod č.j. MÚSP 102316/2021, Sp.Zn.:85160/2021 ŽPR/LEST R-21.

Toto souhlasné stanovisko je v souladu s ustanovením §4, odst.2 zákona č. 114/1992 Sb., v platném znění, a v souladu s předloženými podklady k vedenému správnímu řízení vázáno plněním následujících podmínek :

1. Při kácení vyznačených dřevin bude postupováno šetrně tak, aby nedošlo k poškození okolních zdravých a funkčních dřevin (nutnost dodržet ČSN 83 9061 – Technologie vegetačních úprav v krajině – Ochrana stromů, porostů a vegetačních ploch při stavebních pracích) a aby nedošlo k narušení vývojových cyklů ptáků, příp. nebyl narušen vývoj hmyzu vázaného na stromy.
2. Bude zajištěn biologický dozor kvalifikovanou osobou s praxí v ochraně přírody po celý průběh prací (nezbytné pro načasování prací a případné řešení možného aktuálně zjištěného výskytu zvláště chráněných druhů).
3. Budou učiněna opatření, aby nedošlo k rozšíření nepůvodních druhů rostlin (především křídlatka japonská a bolševník velkolepý) do krajiny.
4. Jakýkoliv další zásah do VKP nad rámec výše uvedeného a předložených podkladů bude předem projednán s orgánem ochrany přírody odboru životního prostředí MěÚ Šumperk.

Odůvodnění:

Městský úřad Šumperk, odbor životního prostředí, orgán ochrany přírody obdržel dne **13.7.2022** žádost od Povodí Moravy, s.p. Brno, Dřevařská 932/11, 602 00 Brno, závod Horní Morava, U Dětského domova 263, 772 11 Olomouc („žadatel“) o vydání závazného stanoviska k záměru uvedeného zásahu do VKP.

Orgán ochrany přírody obdržel od žadatele současně se žádostí následující podklady:

- situační mapu, orientační mapu výsadeb, specifikaci kácených dřevin, fotodokumentaci a znalecký posudek č. 062/06/2022.

Z předložených podkladů tak vyplynul postup orgánu ochrany přírody pro vydání závazného stanoviska k zásahu do VKP, a to nezbytnost formy správního rozhodnutí.

Dnem 13.7.2022 bylo proto zahájeno správní řízení na úseku ochrany přírody a krajiny ve výše uvedené věci a orgán ochrany přírody dne 15.7.2022 pod č.j. MUSEP 78167/2022, Sp.Zn.:77461/2022 ŽPR/LEST OZŘ oznámil na základě obdržených podkladů zahájení správního řízení dle §4, odst.2 zákona č. 114/1992 Sb. Současně informoval dotčené známé subjekty o možnosti uplatnit k předmětnému správnímu řízení případné návrhy, připomínky či sdělení, a to po celou dobu řízení s tím, že se předpokládá vydat rozhodnutí v termínu 17.8.2022. Ke stejnému termínu byl žadatel vyzván i k doplnění specifikace dřevin určených ke kácení i k nové výsadbě.

Oznámení zahájení řízení bylo řádně doručeno známým účastníkům správního řízení a dále bylo zasláno na vědomí i evidovaným spolkům v souladu s ustanovením §70, odst.2 zákona č. 114/1992 Sb., v platném znění.

Situace na místě samém byla orgánu ochrany přírody dostatečně známa z předchozí úřední činnosti v rámci projednávání dané věci se žadatelem v r.2021, a proto nyní již nebylo nutné ani účelné svolávat další samostatné šetření na místo samé.

Dne 20.7.2022 obdržel správní orgán požadované doplnění podkladů od žadatele – bylo zaevidováno na MěÚ Šumperk pod č.j. MUSEP 80333/2022.

Dne 26.7.2022 obdržel správní orgán přihlášení Českého svazu ochránců přírody (ČSOP) Šumperk za účastníka vedeného správního řízení dle §70, odst.3 zákona č. 114/1992 Sb., které bylo zaevidováno na MěÚ Šumperk pod č.j. MUSEP 82837/2022.

Následně dne 1.8.2022 zaslal orgán ochrany přírody všem známým subjektům vyrozumění o obdržených podkladech pod č.j. MUSEP 84660/2022, Sp.Zn.: 77461/2022 ŽPR/LEST. Toto vyrozumění bylo všem řádně doručeno prostřednictvím datových schránek (ve dnech 1.8.2022 až 5.8.2022).

K dnešnímu dni pak orgán ochrany přírody neobdržel žádné jiné další podklady či připomínky k vedenému správnímu řízení a jednoznačně dospěl k názoru, že má k dispozici všechny potřebné podklady a informace k řešení věci.

Orgán ochrany přírody proto následně v rámci zákonem stanovených lhůt prostudoval všechny dostupné podklady, posoudil jemu známé skutečnosti a na základě jejich zvážení a vyhodnocení, dále na základě vlastních znalostí předmětného území a bezodkladně v avizovaném termínu pro vydání rozhodnutí vydal ve výroku rozhodnutí uvedené souhlasné závazné stanovisko, a to za současného omezení 4 podmínkami pro výkon činnosti.

Zdůvodnění podmínek:

Podmínka č.1 - zajišťuje zákonný postup při ochraně dřevin a rovněž ochranu případně se vyskytujících živočichů vázaných na dřeviny při vodním toku.

Podmínka č.2 - zaručuje odbornost provedení prací pod dohledem biologického dozoru, včetně operativního vyřešení situace, pokud by došlo k dosud nepotvrzenému výskytu zvláště chráněných druhů organismů v prostoru stavby, příp. jiným nepředvídaným okolnostem v oblasti ochrany přírody.

Podmínka č.3 - zajišťuje ochranu před rozšiřováním invazních (nepůvodních) druhů rostlin do volné krajiny.

Podmínka č.4 je pak obecného rázu upozorněním pro žadatele, aby jakákoliv další činnost s dopadem na zájmy ochrany přírody byla vždy předem projednána s kompetentním orgánem ochrany přírody.

K vydání souhlasného stanoviska vedly orgán ochrany přírody všechny výše uvedené skutečnosti a dále názor, že předmětná akce je současně i objektivně veřejným zájmem (zajištění existence funkčního BP při vodním toku, a to při současném zajištění bezpečného převádění vody korytem toku), přičemž neexistuje jiné uspokojivé řešení, jak tento cíl jinak zajistit.

Celou zamýšlenou akci proto vyhodnotil orgán ochrany přírody tak, že z hlediska zájmů ochrany přírody a krajiny jde o záměr zásahu, který za předpokladu dodržení stanovených podmínek má v konečném posuzování v zástavbě obce zásadní význam, přičemž účelem zásahu je zajistit stabilitu, perspektivu a funkčnost BP a kácení proběhne pouze v nezbytně nutném rozsahu. Akce je tak z pohledu ochrany VKP akceptovatelná, nepředpokládá se narušení přírodní hodnoty VKP jako celku a stanovené podmínky pak směřují k zachování kontinuity a stability BP při vodním toku a současně i k ochraně zde případně se vyskytujícím živočichům.

Závazné stanovisko orgánu ochrany přírody je vydáváno formou správního řízení, jelikož v dané věci nebude navazovat žádné další řízení jiného orgánu státní správy, jehož by toto závazné stanovisko mohlo být podkladem.

Vzhledem k tomu, že součástí žádosti bylo rovněž oznámení žadatele (správce toku) týkající se tohoto řešeného úseku toku Merty dle §8, odst.2 zákona č. 114/1992 Sb., orgán ochrany přírody rovněž k tomuto oznámení nemá připomínky.

Poučení o odvolání:

Proti tomuto rozhodnutí se lze dle §83 zákona č. 500/2004 Sb. odvolat ve lhůtě do 15-ti dnů ode dne jeho oznámení ke Krajskému úřadu Olomouckého kraje, Jeremenkova 40a, Olomouc, a to prostřednictvím odboru životního prostředí MěÚ Šumperk.

Otisk úředního razítka

RNDr. Lenka Stojarová
referentka
oprávněná úřední osoba

Rozdělovník:

Obdrží:

Povodí Moravy, s.p. Brno, ZHM, U Dětského domova 263, 772 11 Olomouc (DS)
Obec Petrov nad Desnou (DS)
ZO ČSOP Šumperk – Ing. Slavomír Bušina, Nám. Republiky 2, 787 01 Šumperk (DS)

Na vědomí:

Spolek Nízký Jeseník, RNDr. Josef Kapitán, Ph.D., Těšíkov 9, 785 01 Šternberk (DS)
domo